

Dr. Juan Monreal
Cirujano Plástico

GINECOMASTIA

INFORMACIÓN PARA PACIENTES

Qué es una Ginecomastia?

Nociones básicas sobre Ginecomastia

Página 1

Riesgos e Incertidumbres

Posibles riesgos asociados a esta cirugía.

Página 2

Técnicas quirúrgicas.

Cómo se trata una Ginecomastia.

Página 3

El Postoperatorio

Nociones sobre el postoperatorio de una Ginecomastia

Página 3

QUÉ ES UNA GINECOMASTIA?

La existencia de unas mamas excesivamente grandes en un hombre es, en ocasiones, motivo de preocupación y vergüenza.

Se trata de una situación anatómicamente anormal que no obedece, en la mayoría de los casos, a ninguna enfermedad. Casi siempre, una buena parte del volumen mamario estará formado por grasa y solo una pequeña proporción de pacientes presenta una glándula mamaria realmente grande.

Cuándo está indicado operar una Ginecomastia.

Operar una ginecomastia puede mejorar su imagen y su autoestima pero no necesariamente se acercará a su ideal o cambiará la imagen que los demás tienen de Ud. Los mejores candidatos para operar una ginecomastia son aquellos hombres cercanos a su peso ideal que presentan unas mamas excesivamente grandes en relación al resto del torso y a su constitución. La presencia de determinadas enfermedades de base como tensión arterial alta, enfermedades del corazón o pretender un resultado "perfecto", pueden aconsejar no realizar la operación.

La situación local de las mamas determinará la elección del tipo de cirugía a realizar



Dr. Juan Monreal

Médico Especialista en Cirugía Plástica, Estética y Reparadora.

Miembro de la asociación Española de Cirugía Estética Plástica (AECEP).

Miembro de la Sociedad Española de Cirugía Plástica, Reparadora y Estética (SECPRE).

Miembro de la International Society of Aesthetic Plastic Surgery. (ISAPS)

902 199 706

GINECOMASTIA

Riesgos e incertidumbres.

Las operaciones para corregir una ginecomastia son procedimientos seguros y con porcentajes de éxito altos siempre que esté realizado por cirujanos especialistas. No obstante, como cualquier acto quirúrgico, no están exentas de potenciales complicaciones que, aunque raras, Ud. debe conocer. Una infección o un hematoma pueden necesitar tratamiento quirúrgico adicional.

Cuando se realiza una mastectomía pueden aparecer seromas (acúmulos de suero bajo la piel) que normalmente se tratan sin dificultad. La presencia de pequeñas asimetrías antes de la operación es algo normal en los seres humanos y, en ocasiones, no pueden ser corregidas para dar una simetría perfecta. Hay que tener en cuenta que parte de la forma del pecho masculino también es dada por relieves óseos y musculares

En caso de hacer una liposucción, la presencia de una buena elasticidad en la piel o que las mamas no estén "caídas", son condiciones importantes para obtener un resultado adecuado.

Los trastornos de la sensibilidad en las areolas y pezones en la inmensa mayoría de los casos son transitorios. No se olvide que para conseguir un buen resultado deberá seguir nuestros consejos en todo momento. Nosotros la explicaremos como se realiza la intervención quirúrgica, que limitaciones o riesgos pueden existir en su caso y cual será la localización aproximada de las cicatrices

Opciones para tratar una Ginecomastia.



Las cirugías son como viajes. Planifícalas bien y con tiempo y tendrás un recuerdo agradable.



En la mayoría de las ocasiones la presencia de mamas grandes en un hombre no es sinónimo de enfermedad. Una proporción relativamente baja de casos presenta realmente una glándula mamaria excesivamente grande para un varón.

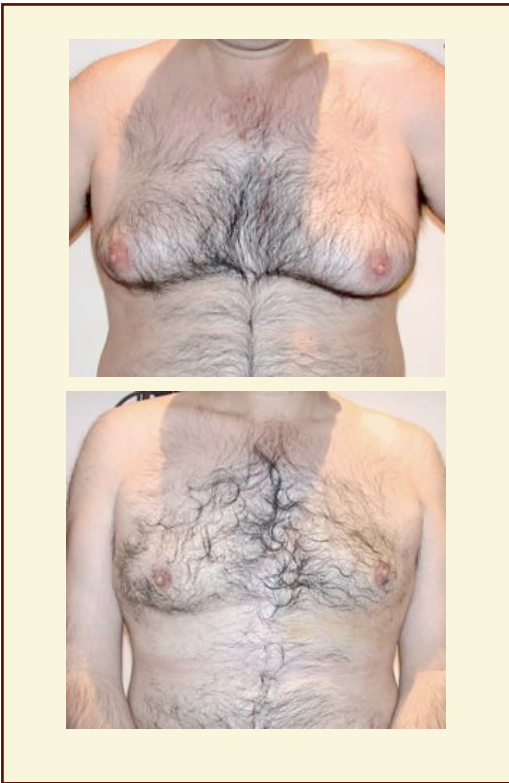
Tan importante como la propia operación es la consulta preoperatoria. el examen incluirá la existencia o no de glándula mamaria, el estado de la elasticidad de la piel, si las mamas están caídas o no, la existencia de posibles asimetrías de tamaño o de forma, etc. Todo esto determinará la elección de uno de los tratamientos disponibles.

Tratamiento mediante liposucción. Este tratamiento funciona igual que una liposucción clásica en cualquier otro lugar del cuerpo. Si la mama tiene buena elasticidad de piel, no es demasiado grande y no está caída o presenta pliegues, esta es la mejor opción. Se realiza bajo anestesia local con sedación y no necesita ingreso en Hospital. La incisión para realizar la infiltración de anestesia local y para la extracción de grasa tiene a penas 3 mm y se suele localizar en el borde de la areola, donde pasará completamente desapercibida. El volumen de grasa a extraer puede ser muy variable por lo que la operación puede durar de 30 minutos a una hora. Al terminar la operación le colocaremos una camiseta de compresión que deberá llevar no menos de tres semanas.

GINECOMASTIA

Tratamiento mediante mastectomía. Cuando las mamas son excesivamente grandes, están claramente caídas o tienen exceso de piel, es recomendable extirpar todo el tejido y el exceso de piel desde una incisión en la mitad inferior del borde de la areola o en todo su perímetro. La operación se realiza bajo anestesia general y necesita ingreso en Hospital durante una noche. Esta técnica permite eliminar la totalidad de la grasa y la glándula existente así como la piel sobrante. Permite así mismo obtener mejor simetría.

Existen casos en los que, con un tamaño mamario cercano al normal, el paciente presenta un pequeño acúmulos de glándula bajo la areola produciendo un aspecto de abultamiento poco estético. En estos casos es aconsejable realizar una técnica mixta con anestesia local y sedación. Se extrae el excedente de grasa existente mediante liposucción y, en el mismo acto quirúrgico, también se extirpa directamente desde la areola el excedente de glándula que no sería posible extraer mediante liposucción.



Después de la operación.

En el caso de la Liposucción el paciente abandona el Hospital después de la operación, en la mastectomía lo abandonará a la mañana siguiente; los tratamientos mixtos también suelen ser ambulatorios. En ambos casos se coloca una faja especial de compresión, que hace de vendaje y facilita la adaptación de la piel al nuevo volumen; habitualmente se lleva uno o dos meses de acuerdo con el volumen extraído, la calidad de la piel, etc. Puede ser aconsejable dar masajes para facilitar la desaparición de la inflamación lo antes posible. Deberá tomar una medicación en el postoperatorio entre la que se incluye un analgésico y un antibiótico.

Transcurridos unos dos meses, el resultado de la operación es ya bastante visible pero deberá cuidar su peso para evitar que un aumento considerable de este pueda estropear el resultado. La grasa no vuelve a acumularse pero un incremento importante de peso se hará notar.

Debido a la naturaleza “asimétrica” que tiene nuestro cuerpo, es a la vez imposible y poco natural conseguir una simetría perfecta. Piense que el resultado que persigue esta operación es conseguir un aspecto natural en conjunto, no una simetría “matemática”. Si entiende este concepto sabrá valorar y disfrutar mucho mejor del resultado final.

Este folleto le ha ofrecido los principios básicos de estas operaciones, como se realizan y que resultados puede obtener. No contestará a todas sus dudas por que en gran parte dependen de sus circunstancias particulares. Por favor no dude en consultarnos si tiene dudas o hay algo que no entienda.

Dr. Juan Monreal

Médico Especialista en Cirugía Plástica, Estética y Reparadora.

Nº Col. 2840228

C/ Paseo de la Habana, 80 - 1º Izq.
Madrid

C/ Londres, 54 - 1ºD
Torrejón de Ardoz (Madrid)